

How to

Fahrwerkswechsel ohne Hebebühne

am Megane III Grandtour Bj 2010 (1.6 – KZ0/1)

Vorab sollte erwähnt werden, dass der Einbau der Federn und Dämpfer wesentlich einfacher auf einer Bühne vollzogen werden kann.

Benötigte Teile für den Komplettaustausch:

Vorne Fahrwerksfedern, Domlager, Stützlager, Stoßdämpfer, Manschetten

Hinten Fahrwerksfedern, Stoßdämpfer, Stützlager

Zum Wechsel der hinteren Komponenten sollte man den Wagen beidseitig aufbocken. Sonst ist das Fahrwerk dermaßen verschränkt, dass der Einbau unnötig schwierig wird.

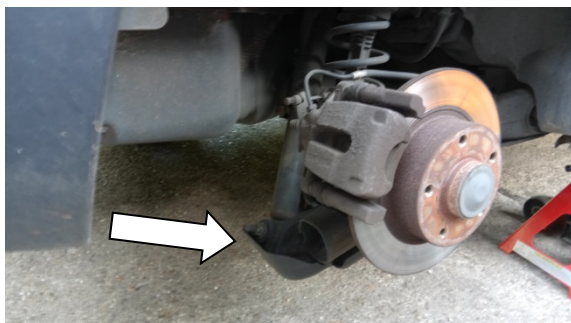
1. Schritt

Aufbocken und Räder abnehmen



2. Schritt

Armstütze entfernen (Plastikteil)



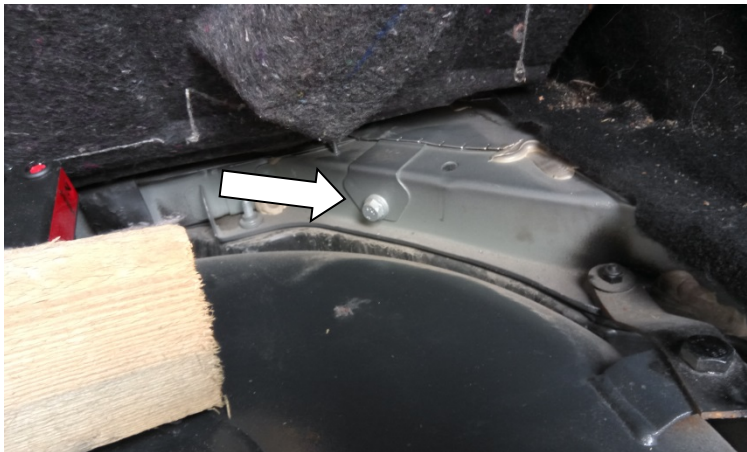
10er Nuss und Schraubendreher zum ausclipsen

3. Schritt

Stoßdämpfer unten lösen 18er Nuss



Und oben (Kofferraum)



Nachdem die Schrauben raus sind kann man den Dämpfer mühelos heraus ziehen.

Die Feder ist nur eingelegt und kann im gleichen Zuge entfernt werden. Falls nötig kann ein „Hebel“ (bei mir eine Brechstange) in den Holm eingeschoben werden um der Feder mehr Luft zu verschaffen. Die Stützlager sind lediglich in die Feder eingelegt.

Meine Federn waren beidseitig gebrochen.



4. Schritt

Der Einbau der neuen Komponenten erfolgt in umgekehrter Reihenfolge.

5. Schritt

Federbein zusammenbauen



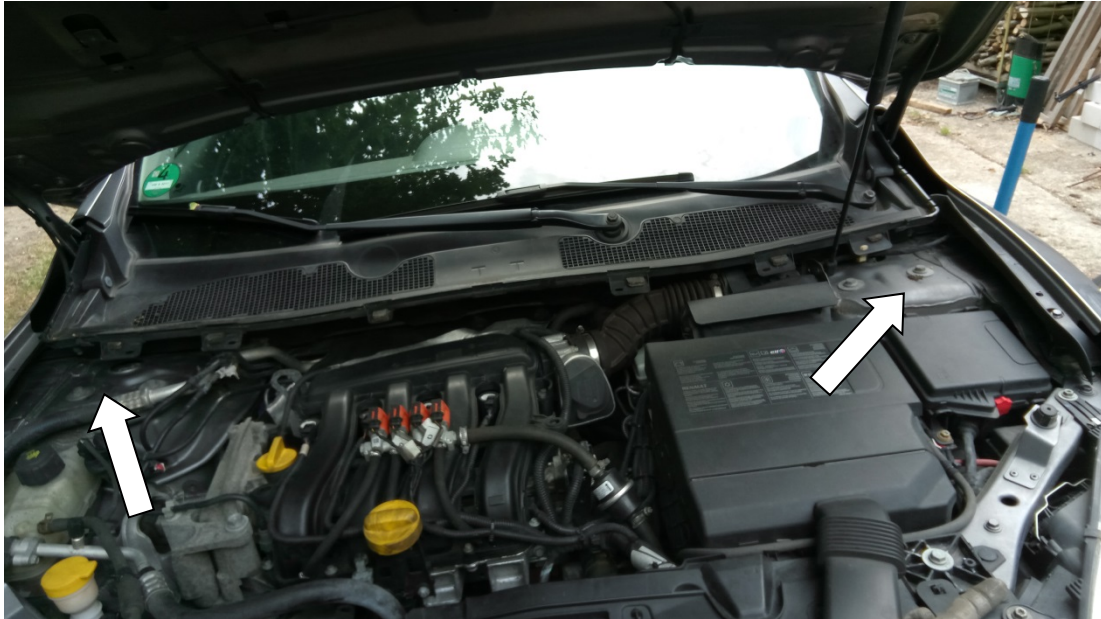
Manschette aufs Federbein aufziehen, gespannte Feder einsetzen (ACHTUNG die erste Windung wird nicht mitgespannt), Stützlager einlegen und schlussendlich das Domlager aufsetzen und verschrauben.



Beim Einschrauben müsst ihr mit einem Torx Schlüssel gegenhalten.

6. Schritt

Für den Ausbau des alten Federbeines muss vorlaufend jede Menge Plastik entfernt werden um an die 3. Domlagerschraube zu gelangen.



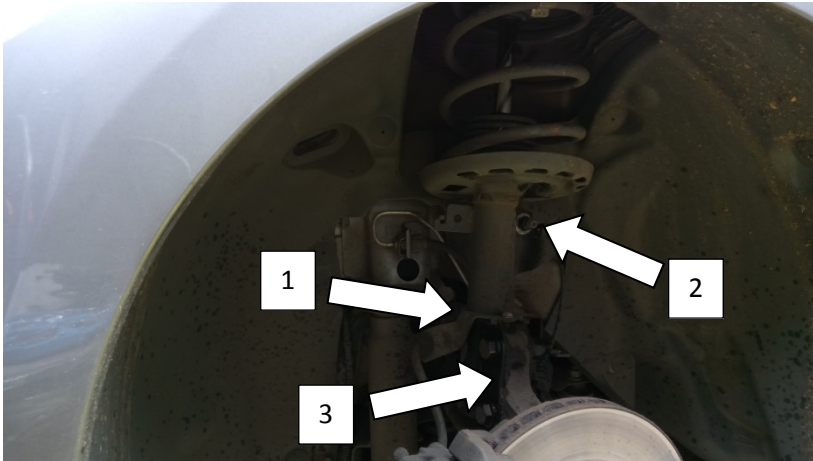
Hierfür müssen links wie rechts die Eckprofile entfernt werden. 1 Schraube sowie 2 Clips. Danach werden die Scheibenwischer zurückgebaut. Hierfür nimmt man die Plastikkappen ab und löst die Mutter. Zum Lösen der Verbindung entweder einen Abzieher verwenden oder wie in meinem Fall ausreichend das Wischergelenk Richtung Scheibe drücken. Der Gittereinsatz ist nur leicht eingeclipst.



Mit einem 15er Schlüssel alle offensichtlich zur Regenwanne gehörenden Schrauben (Viele!) sowie die Versteifung am Scheibenwischergestänge lösen und die Wanne entfernen.

7. Schritt

Da die Domlagerschrauben jetzt zugänglich sind kann mit dem Ausbau des Federbeins begonnen werden. Hierfür befreien wir das Federbein von allen Anbauten, hier Kabelführungen (1) und Stabilisator (2). Beim Stabi muss wie beim Domlager ein Torxschlüssel zum gegehalten verwendet werden. Dann können die 18er Schrauben (3) am Federbein gelöst werden, ein bisschen WD40 bietet sich hier an. Sobald das Bein unten „frei“ ist können die Domlagerschrauben gelöst werden und das Federbein entnommen werden.



Es empfiehlt sich mit einem 2.ten Heber gegenzuhalten.



8. Schritt

Einbau des neuen Federbeines und nach Vollendung der anderen Seite der Rückbau durch Helfer.



9. Schritt

Da wir mit dem Einbau die Fahrzeuggeometrie verändert haben ist es unabdingbar eine Achsvermessung durchführen zu lassen. Dies sollte schon aus Eigeninteresse erfolgen um keinen unnötigen Verschleiß zu riskieren.



Der Aufwand ist nicht unerheblich aber für einen Schrauber durchaus zu stemmen.

Viel Erfolg beim Schrauben!

[Viech]